

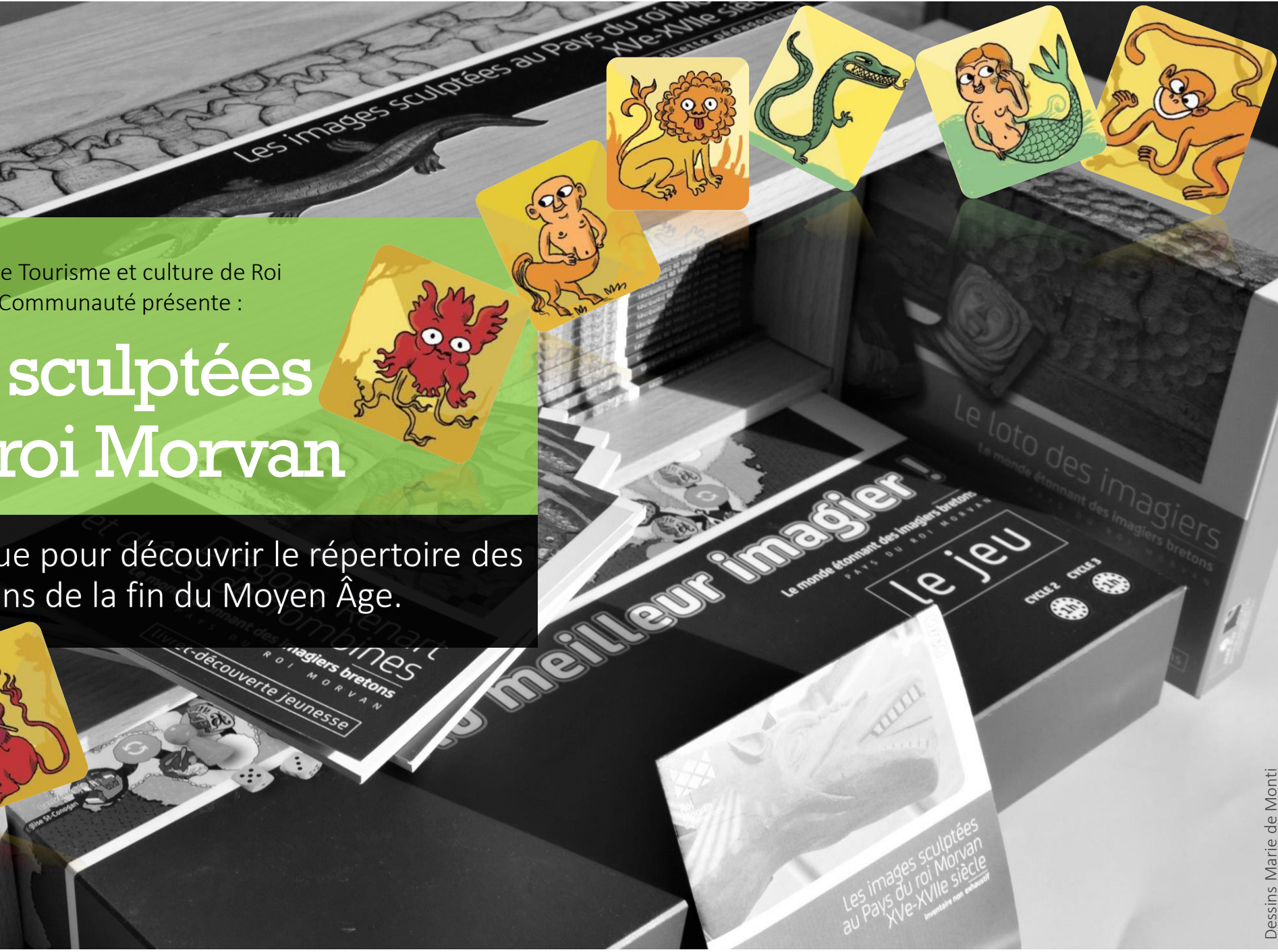


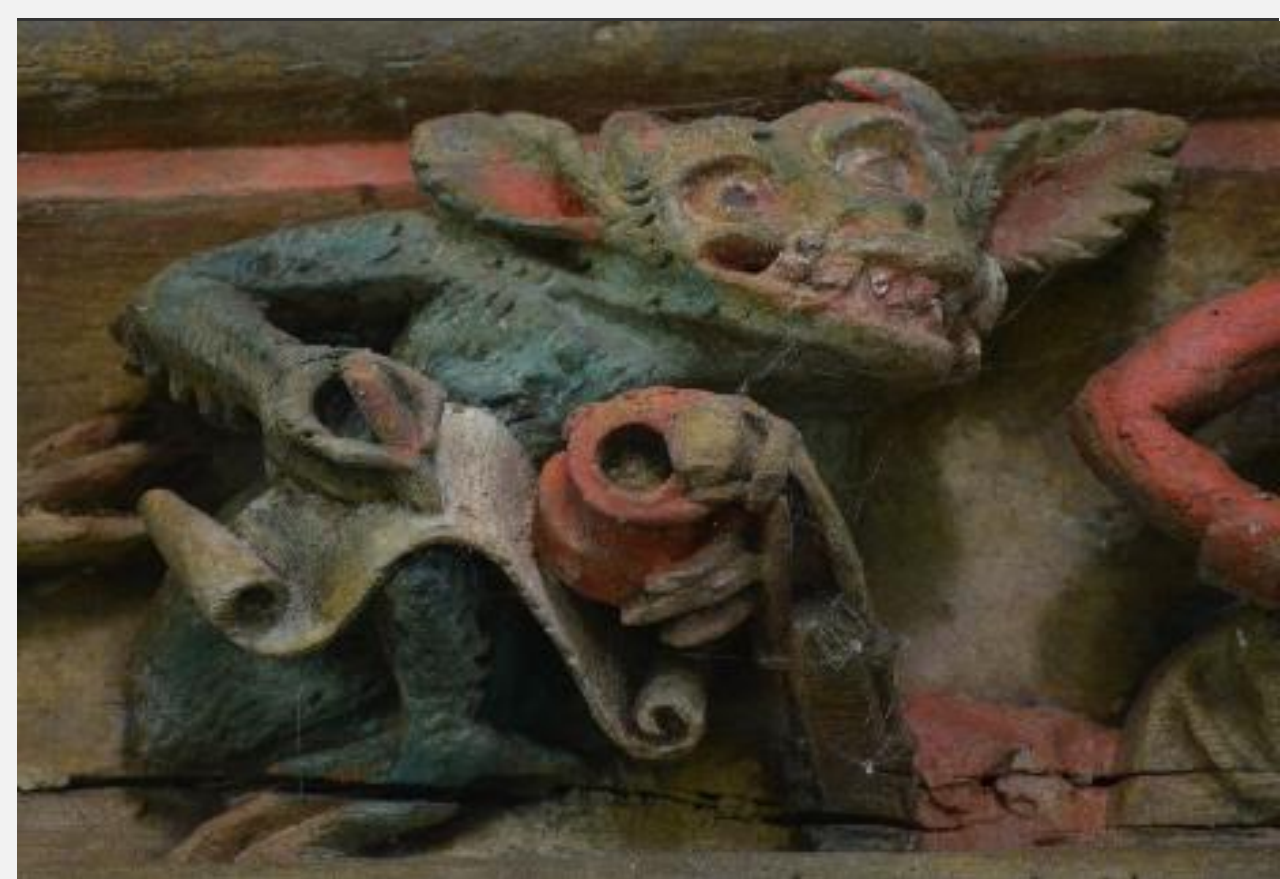
Roi Morvan
Communauté

Le service Tourisme et culture de Roi
Morvan Communauté présente :

Les images sculptées au pays du roi Morvan

Une mallette pédagogique pour découvrir le répertoire des
sculpteurs sur bois bretons de la fin du Moyen Âge.





La sculpture sur bois bretonne, entre le XVe et le XVIIe siècle, est richement représentée sur le mobilier religieux tel que jubés, retables et tribunes. Le Pays du roi Morvan en possède de beaux exemples comme les jubés des chapelles Saint-Fiacre au Faouët et Saint-Nicolas à Priziac. Cependant, un élément bien précis de la charpente, dans les édifices religieux, a également servi de support aux artisans du bois : **les poutres sablières**.

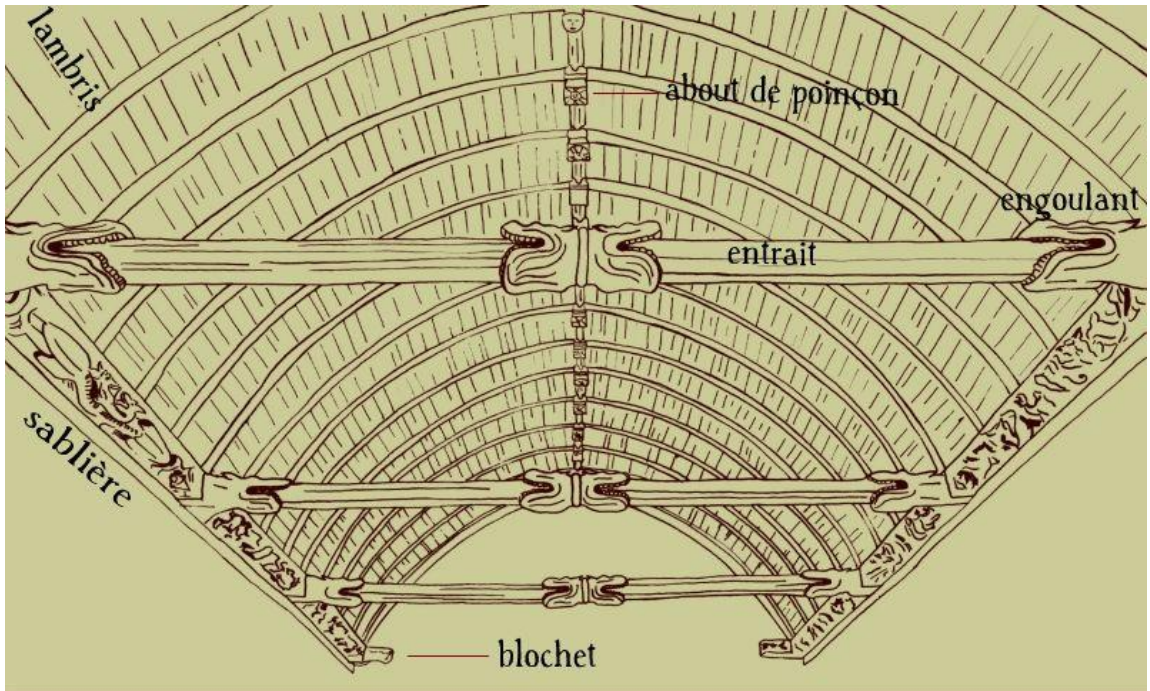
Le Pays du roi Morvan concentre un grand nombre d'églises et de chapelles qui possèdent de remarquables exemples de sablières sculptées. Situé au carrefour des anciens pays du Vannetais et de la Cornouaille, ce territoire offre à son échelle un remarquable échantillonnage de la production de ces bois sculptés, entre le XVe et le XVIIe siècle.

La sculpture sur bois

Pour entrer dans univers drôle et fascinant...

Les sablières sont ces poutres horizontales situées sur les hauteurs des murs, sur lesquelles repose la charpente. Ces poutres sculptées sont aujourd'hui reconnues comme une véritable spécificité régionale car, même si on trouve quelques exemples ailleurs, en France et en Europe, l'intensité de la production en Bretagne, entre le XVe et le XVIIe siècle, est tout à fait exceptionnelle et reste sans équivalent.

Discrètement exposées au regard, car placées en hauteur, parfois dans la pénombre, ces poutres témoignent du savoir-faire des anciens artisans du bois qui ont su s'adapter à l'étréitesse du support. Longtemps perçus comme une production mineure, les reliefs qui animent ces poutres sont au contraire une remarquable expression de la sculpture bretonne de la fin du Moyen Âge et de la Renaissance.



Le répertoire intègre des scènes de la vie quotidienne, puise largement dans le bestiaire fantastique ou s'inspire du *Roman de Renart* des XII^e et XIII^e siècles. Ces sculptures en haut et bas reliefs, selon l'époque, traduisent la dextérité des sculpteurs locaux qui ont œuvré à l'embellissement des édifices religieux bretons.

Pour découvrir un patrimoine local

Le répertoire des sculpteurs qui ont œuvré dans les églises et les chapelles entre le XVe et le XVIIe siècle permet d'aborder le Moyen Âge et le début de la période Moderne de manière originale grâce à une richesse du patrimoine local.

Pour appréhender le Moyen Âge de manière sensible

Le répertoire sculpté est un véritable livre d'images qui nous renseigne sur l'univers mental et quotidien des gens au Moyen Âge. Le répertoire touche à l'imaginaire, au spirituel, aux occupations journalières et à la façon d'être au quotidien. Découvrir ce répertoire permet pour un temps de se rapprocher des gens qui vivaient sur le territoire il y a quelques centaines d'années.

La mallette est disponible en **deux exemplaires**.

Un exemplaire servira de support pédagogique au service patrimoine RMCom pour intervenir sur le thème auprès des publics.

Le second exemplaire est à la disposition des enseignants qui en feront la demande (durée à déterminer lors de la réservation) et qui pourront s'en servir en toute autonomie et comme ils le souhaitent.

La mallette



Le livret va permettre d'aborder le répertoire des sculpteurs bretons de manière thématique. Le propos, sans exclure l'aspect technique et les savoir-faire traités dans l'introduction, sera concentré sur le répertoire des sculpteurs, sur les images.

Un chapitre introductif pour dresser un portrait de l'artisan est suivi de chapitres thématiques pour découvrir les modèles et les sources d'inspiration des sculpteurs.



Utilisation

En amont d'une visite de site pour une découverte du thème, ou en support pédagogique dans le cadre d'une séance de travail avec le service patrimoine.

Les différents chapitres permettant une approche ciblée, si le souhait de l'enseignant est d'explorer seulement la faune, ou le bestiaire, ou le vie quotidienne...

Ce livret-découverte peut aussi accompagner une visite de site.



Les éléments

Un livret-découverte (30 exemplaires par mallette)

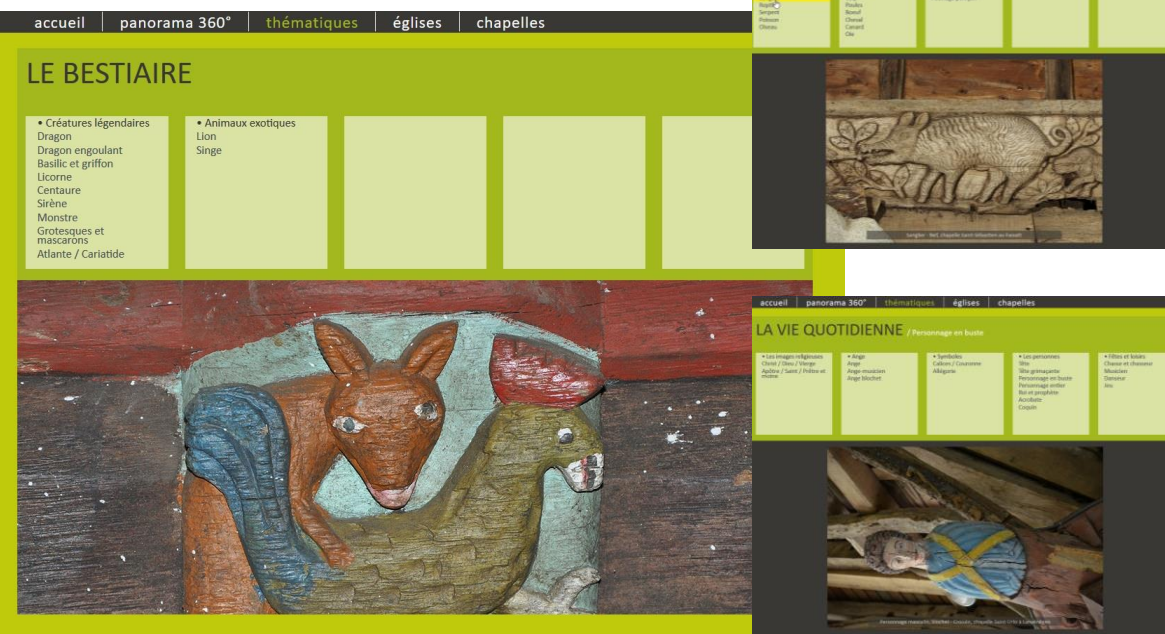


L'inventaire numérique se décline en mode géographique, par la carte interactive ou thématique, par menus déroulants.

Toutes l'œuvre des artisans sculpteurs est présentée site par site, ce qui permet aussi d'appréhender la géographie du territoire, les sites étant répartis de façon assez homogène sur les 21 communes.

En parallèle, le cheminement dans l'inventaire de manière thématique révèle le répertoire riche et varié des sculpteurs.

Utilisation
Ce support est complémentaire au livret et permet de diversifier les approches pour les enfants. Il permet des visites virtuelles des chapelles et églises du Pays du roi Morvan.



Les éléments

Un inventaire numérique sur clé Usb



Au Meilleur Imagier se présente comme une course parcours sur un plateau illustré de la carte du Pays du roi Morvan. Le but du jeu étant, à coup de questions et de défis, de valider cinq étapes. Le joueur est un artisan qui doit terminer cinq chantiers engagés dans les églises et chapelles du pays.

Le jeu contient un plateau, des cartes Etape, des cartes Question, des cartes Territoire et des cartes Défi, 6 pions, un sablier et trois dés et une règle du jeu.

La partie se joue entre individuels ou entre équipes. Le choix des cinq étapes est une règle de base. En fonction du temps imparti, on peut augmenter ou réduire le nombre d'étapes.

Utilisation

Ce jeu peut être associé à une visite, terminer une séance de travail en classe sur le thème ou, à l'inverse, utilisé comme vecteur de découverte du thème. Le jeu par son côté ludique et visuel va favoriser la mémorisation des images et la connaissance des sites.



Les éléments

Un jeu plateau



Le loto des imagiers est destiné en priorité au cycle 1. Il est adapté à ce public car il fait appel à la mémoire visuelle. Inspiré du loto, ce jeu d'association permettra de découvrir l'univers visuel des sculpteurs au Moyen Âge à partir du patrimoine local.

Chaque équipe aura une planche présentant 6 motifs différents. Le principe est de compléter sa planche le premier pour gagner.

Le jeu contient 6 planches cartonnées sur lesquelles sont présentés 6 motifs sculptés et 36 cartes-visuels présentant les motifs à replacer sur les planches.

Utilisation
 La séance de jeu peut être associée à une visite, à une sensibilisation des élèves en classe sur le thème.




Les éléments


Un jeu de loto

Renseignements Réservation



Roi Morvan
Communauté

Nathalie Le Pen, médiatrice du patrimoine 
Service Tourisme et Culture

06 75 88 75 47 

n.lepen@roimorvancommunaute.com 

www.roimorvancommunaute.com 

Mallette éditée par Roi Morvan Communauté avec le concours financier de la région Bretagne et le soutien du Pays Centre Ouest Bretagne
Conception : Nathalie LE PEN
Réalisation : EREDEJEUX

